

Základní popis lokalizačního serveru REX.

V případě potřeby použijte soubor s podrobným popisem:

Přihlášení do systému.

Na hlavní stránce www.e-rex.cz zvolte odkaz uvedený vpravo nahoře „MAPY A KNIHA JÍZD“. Po zadání se může zobrazit výstraha zabezpečení („Hodláte zobrazit stránky se zabezpečeným připojením“) – je třeba potvrdit (různé podle prohlížeče – detaily v podrobném návodu). Dále se může objevit další výstraha zabezpečení ohledně certifikátu – je opět třeba zadat ano. Po úspěšné instalaci certifikátu se Vám zobrazí přihlašovací stránka lokalizačního serveru, do kterého zadáte uživatelské jméno a heslo, které jste obdrželi po registraci vozidla pomocí SMS či emailové zprávy.

Po úspěšném zadání uživatelského jména a hesla se zobrazí stránka s mapou a seznamem vozidel.

Možné volby vidíte v popisu.

Objekty Kniha jízd Mapa Dispečink

zobrazit všechny objekty Hromadný dotaz

Název	poslední pozice	akce
VW PASSAT	11.05.10 11:40	

Procházení historií poloh

Posuv mapy

Oddálení

Změna velikosti mapy a aktuálního měřítka

Přiblížení


Poslední zaznamenaná poloha

Velikost mapy: malá - střední - velká Měřitko: 1:100000 zobrazit (Aktuální: 1:100000)

Zobrazit

Zjištění polohy pomocí GPS a GSM lokalizace

Pokud máte u vozidla nastavenou službu dispečink, vidíte aktuální polohu vozidla vždy po vstupu do systému. Pokud chcete následně vidět přicházející polohy jako pohyb vozu na mapě, použijte volbu dispečink. Při jiných službách, kdy auto samo neposílá polohu průběžně, zjistíte aktuální pozici kliknutím na ikonu satelitu (pro

jednotky vybavené GPS modulem – přesná poloha) nebo ikonu mobilu  (pro GSM polohu, tato poloha je nepřesná, závisí na počtu a vzdálenosti BTS vysílačů). Po chvíli se objeví nápis – „Prosím čekejte, systém zjišťuje aktuální pozici objektu. Zjištění polohy trvá podle podmínek od několika vteřin do cca dvou minut. Vyčkejte.“

Po doručení polohy z objektu se aktuální poloha automaticky zobrazí v mapě. Záznam polohy se zároveň přiřadí do seznamu historie.

V případě, že poloha nepřijde v uvedeném časovém intervalu, zobrazí se nápis – „Nepodařilo se získat novou pozici“. Dotaz na polohu v případě potřeby opakujte. Pokud by vozidlo neodpovídalo delší dobu, kontaktujte technickou podporu firmy REX v pracovní dobu 8:00 – 16:00 na čísle +420 733 146 146

Ruční zjištění polohy je zpoplatněno dle ceníku.

Další práce s mapou

Výřez, přiblížení, oddálení

Pokud chcete zobrazit větší detail umístění objektu, stiskněte tlačítko zvětšit, pro oddálení naopak zmenšit.

Pomocí šipek na rámečku kolem mapy můžete mapu posouvat. Pokud máte registrováno více vozidel je možné dát dotaz na polohu všech objektů současně.

Nový detail můžete také získat vytvořením rámečku kolem aktuální polohy : klikněte myší vlevo nad aktuální polohu a za stálého držení stisklého levé tlačítka myši přejeďte vpravo pod objekt – na mapě se ukáže obdélník budoucího výřezu. Po puštění tlačítka se mapa přenastaví na vybraný výřez.

Historie

Do mapy si můžete zobrazit i jakoukoli polohu ze seznamu historie. U objektu stiskněte ikonu historie .

Objeví se seznam posledních deseti známých poloh (v seznamu i na mapě) a výběrový formulář pro zobrazení historie – máte možnost volby období tlačítkem (10min, den, měsíc apod.) nebo výběrem období v kalendáři.

Polohy si můžete zobrazit i animovaně – pohyb v mapě.

Další možnosti

Pokud si v mapě najedete myší na ikonu objektu je vám zobrazen bližší popis objektu (např. při GSM lokalizaci se objeví nápis „Kraj: Plzeňský, Okres: Domažlice, Navez: Luženičky. +-2KM“)

Pokud myší najedete na datum v seznamu historie je vám zobrazen detail o dané poloze.

System umožňuje lokalizaci v pravidelných intervalech a termínech. Například každý pracovní den po 30 minutách apod. Tato funkce je nastavitelná pouze administrátorem. Pokud o ní máte zájem kontaktujte nás.

Kniha jízd

Pro vozidlové jednotky s GPS a podporou přenosu knihy jízd a aktivovanou službou kniha jízd je určena záložka Kniha jízd. Po jejím odkliknutí se objeví následující stránka.

Základní kniha jízd je zobrazena po dnech. V popisu vidíte možnost výběru vozidla, výběru časového intervalu. Data je možno stáhnout data do lokálního počítače.

REX online - Windows Internet Explorer

https://87.236.199.173/rex/index.do

Soubor Úpravy Zobrazit Obilbené položky Nástroje Nápověda OKI Vytisknout Náhled Nápověda Verze

Obilbené položky Navrhované weby REX logistic & security

REX online

Výběr jízd za dané období Export do formátu excel Odkaz pro zadávání stavu tachometru

Přihlášený uživatel: duel (Odhlásit)

Objekty Kniha jízd Mapa Dispečink

Od 04.05.2010 Do 11.05.2010 Objekt ----- hledat XML excel Odečty tachometru Tankování paliva

hodina 6 hodin 12 hodin 24 hodin týden měsíc

Datum	Objekt	Čas	Začátek	Konec	Doba trvání	Délka	Rychlost max (km/h)	Stav tachometru	Spotřeba
04.05.2010	VW PASSAT	12:08 - 22:27	Plzeň - Severní Předměstí, Pod Záhorskem 551/3, vzdálenost: 36m	Plzeň - Severní Předměstí, Pod Záhorskem 551/3, vzdálenost: 29m	2h 9m 30s	72.89	33.77 87.00	164315.08 - 164387.95	
06.05.2010	VW PASSAT	11:11 - 14:25	Plzeň - Severní Předměstí, Pod Záhorskem 551/3, vzdálenost: 29m	Jablonec nad Nisou, Pražská 2274/42	2h 58m 47s	228.08	76.54 250.00	164387.95 - 164616.03	
08.05.2010	VW PASSAT	10:19 - 11:16	Jablonec nad Nisou, Pražská 2274/42, vzdálenost: 13m	Poniklá, 426, vzdálenost: 27m	54m 29s	40.80	44.94 80.00	164616.06 - 164656.88	
09.05.2010	VW PASSAT	15:01 - 18:04	Poniklá, 426, vzdálenost: 27m	Plzeň - Severní Předměstí, Bolevecká 914/32, vzdálenost: 43m	2h 49m 15s	244.17	86.56 150.00	164656.88 - 164901.05	

Zobrazení jízdy v mapě Detailní rozpis jízd v jednotlivém dni

Odkaz pro zadávání tankování paliva

Jízdy celého dne si můžeme zobrazit do mapy. Podstatná je volba detailu dne, který vypadá následujícím způsobem:

REX online - Windows Internet Explorer

https://87.236.199.173/rex/index.do

Soubor Úpravy Zobrazit Obilbené položky Nástroje Nápověda OKI Vytisknout Náhled Nápověda Verze

Obilbené položky Navrhované weby REX logistic & security

REX online

Přihlášený uživatel: duel (Odhlásit)

Objekty Kniha jízd Mapa Dispečink

Od 04.05.2010 Do 11.05.2010 Objekt ----- hledat XML excel Odečty tachometru Tankování paliva

hodina 6 hodin 12 hodin 24 hodin týden měsíc

Datum	Objekt	Čas	Začátek	Konec	Doba trvání	Délka	Rychlost σ , max (km/h)	Stav tachometru	Spotřeba
04.05.2010	VW PASSAT	12:08 - 22:27	Plzeň - Severní Předměstí, Pod Záhorskem 551/3, vzdálenost: 36m	Plzeň - Severní Předměstí, Pod Záhorskem 551/3, vzdálenost: 29m	2h 9m 30s	72.89	33.77 87.00	164315.08 - 164387.95	
06.05.2010	VW PASSAT	11:11 - 14:25	Plzeň - Severní Předměstí, Pod Záhorskem 551/3, vzdálenost: 29m	Jablonec nad Nisou, Pražská 2274/42	2h 58m 47s	228.08	76.54 250.00	164387.95 - 164616.03	
08.05.2010	VW PASSAT	10:19 - 11:16	Jablonec nad Nisou, Pražská 2274/42, vzdálenost: 13m	Poniklá, 426, vzdálenost: 27m	54m 29s	40.80	44.94 80.00	164616.06 - 164656.88	
Účel: služební		10:19 - 10:51	Jablonec nad Nisou, Pražská 2274/42, vzdálenost: 13m	Semily, Tyršova 354	31m 45s	23.82	45.01 80.00	164616.06 - 164639.88	
Účel: služební		10:52 - 10:54	Semily, Tyršova 354	Semily, 3. května 800, vzdálenost: 23m	2m 0s	0.47	14.16 50.00	164639.88 - 164640.36	
Účel: služební		10:56 - 11:16	Semily, 3. května 800, vzdálenost: 23m	Poniklá, 426, vzdálenost: 27m	20m 44s	16.52	47.79 80.00	164640.36 - 164656.88	
09.05.2010	VW PASSAT	15:01 - 18:04	Poniklá, 426, vzdálenost: 27m	Plzeň - Severní Předměstí, Bolevecká 914/32, vzdálenost: 43m	2h 49m 15s	244.17	86.56 150.00	164656.88 - 164901.05	

Zobrazení jedné jízdy v mapě Stažení detailů jízdy

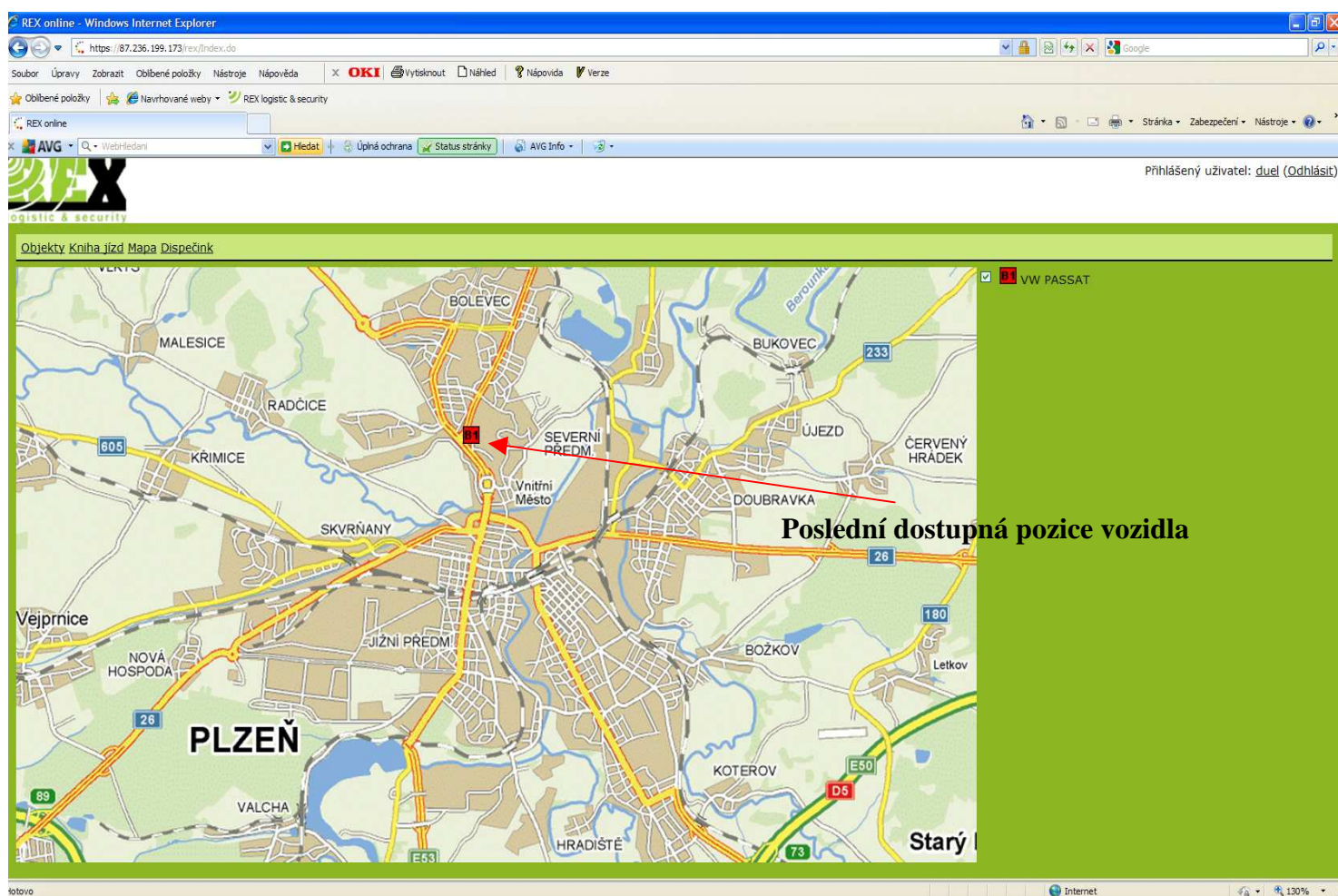
U dne, pro který jsme požadovali detail, se zobrazí rozpis jednotlivých jízd. Jízdu se rozumí pohyb vozu od zapnutí klíčku do jeho opětovného vypnutí.

Každou jednotlivou jízdu můžete zobrazit do mapy. V případě potřeby si můžete zobrazit nebo stáhnout i podrobnější detail průběhu jízdy.

DISPEČINK

Pro vozidlové jednotky s GPS a službou dispečink je určena záložka Dispečink. Po jejím odkliknutí si vyberete buď připravenou fixní mapu podle jejího názvu, nebo volíte nastavit a vyberete si vlastní výřez mapy. Pak se objeví následující stránka.

Pokud je vozidlo v jízdě, pak se na mapě automaticky ikona posouvá a přímo vidíte kudy vozidlo jede. V pravé části obrazovky si můžete zaškrtnout, která vozidla mají být zobrazena.



Objekty

Po kliknutí na záložku objekty se objeví seznam vašich vozidel/objektů. Některé údaje máte možnost měnit. Můžete také využívat připomínáč událostí.

Nastavení parametrů

V pravé horní části obrazovky můžete kliknout na své přihlašovací jméno. Dostanete se do nastavení hesla, jména, přihlašovacích podmínek, definice tlačítek historie a dalších parametrů. Podrobnosti najdete v detailním návodu.